

KOKAS ÉS TÁRSA TERVEZŐ KFT.
ÉPÍTÉSZ ÉS TELEPÜLÉSTERVEZŐ IRODA

Tel/Fax: (72) 324-326 Iroda: 7624 Pécs, Budai Nagy A. u. 1. Levélcím: 7627 Pécs, Havihegyi út 66. E-mail: kokas@minicomp.hu

BODA
TELEPÜLÉSRENDEZÉSI ESZKÖZEINEK 2015. ÉVI MÓDOSÍTÁSA

SZERKEZETI TERV ÉS LEÍRÁS
TERVEZET

BODA KÖZSÉG
59/2010.(VI.03.) SZ. KT. HATÁROZATTAL ELFOGADOTT
TELEPÜLÉSSZERKEZETI TERVE

SZERKEZETI TERV LEÍRÁSA
A KÖVETKEZŐK SZERINT MÓDOSUL:
(a változások piros betűvel szedve)

1. A TELEPÜLÉS SZERKEZETE

Nem módosult.

TERVEZETT FEJLESZTÉS

KÜLTERÜLETEN

A külterületen a történetileg kialakult tájhasználat (a belterülettől délre elterülő nagyterjedésű szántók, a belterületet északról övező kertterület, illetve az északi nagyterjedésű erdőtömb) megőrzendő. Szerkezeti változást az országos közúthálózat és a helyi kerékpárút hálózat fejlesztése, az országos és a megyei területrendezési tervhez való igazodásként erdősítendő területek kijelölése, valamint gazdasági funkciók elhelyezése jelent.

Úthálózat fejlesztése

Nem módosult.

Gazdasági területek

Nem módosult.

Erdőterületek

Nem módosult.

Különleges beépítésre nem szánt területek

- Kutatási célú különleges terület kijelölése mélységi kutatólaboratórium céljára (aleurit közet kutatása)
- **Egyéb, helyi sajátosságot hordozó funkció elhelyezése céljára**

TERVEZETT BELTERÜLETEN

A belterületen a szerkezeti fejlesztések lakó- és turisztikai célú funkciók elhelyezését szolgálják. Ehhez az érintett, ma még külterületi ingatlanokat belterületbe kell vonni, a szükséges közterületeket ki kell alakítani.

Falusias lakóterületek

Nem módosult.

Turisztikai funkciók

Nem módosult.

2. A KÖZIGAZGATÁSI TERÜLET FELHASZNÁLÁSA

Boda beépítésre szánt, illetve nem szánt területeit a településszerkezeti tervlap határolja le.

2.1 A BEÉPÍTÉSRE SZÁNT TERÜLETEK

2.1.1 LAKÓTERÜLET

Nem módosult.

2.1.2 GAZDASÁGI TERÜLET

Nem módosult.

2.1.4 KÜLÖNLEGES TERÜLET

Nem módosult.

2.2 A BEÉPÍTÉSRE NEM SZÁNT TERÜLETEK

2.2.1 KÖZLEKEDÉSI TERÜLET

Nem módosult.

2.2.2 ZÖLDTERÜLET

Nem módosult.

2.2.3 ERDŐTERÜLET

Nem módosult.

2.2.4 MEZŐGAZDASÁGI TERÜLET

Nem módosult.

2.2.5 VÍZGAZDÁLKODÁSI TERÜLET

Nem módosult.

2.2.6 KÜLÖNLEGES BEÉPÍTÉSRE NEM SZÁNT TERÜLET

Jelenleg a település sportpályái sorolhatók ide. A területek megtartandók, bővítés nem tervezett.

Tervezett fejlesztés

- A település keleti határában lévő 024/3 és 024/4 hrsz. szántót mélységi kutatólaboratórium létesítése céljából vizsgálják. A felszín alatti létesítményben az aleurit közzel kapcsolatos kutatásokat végeznék. A felszínen a szántóföldi művelés tovább folyhat, az épületállomány elenyésző, csak a mélybe jutást szolgálja. A kutatólaboratórium megközelítése a tervezett kelet-nyugati irányú összekötő út felől biztosítható.
- A belterület déli határán lévő 041/1 hrsz.-ú halastó, rét és fásított terület művelési ágú földrészlet különleges beépítésre nem szánt terület kategóriába sorolandó, az ott elhelyezni kívánt funkció egyedisége miatt egyéb, helyi sajátosságot hordozó célra. A területen a tulajdonos a természeti értékek megőrzésével, és a telek elenyésző hányadának beépítésével saját lakóházát kívánja felépíteni.

3. VÉDETT, VÉDELEMRE TERVEZETT ÉS VÉDŐ TERÜLETEK

3.1 MŰVI ÉRTÉKVÉDELEM

Nem módosult.

3.2 TÁJ- ÉS TERMÉSZETVÉDELEM

Nem módosult.

3.3 FELSZÍNI ÉS FELSZÍN ALATTI VIZEK VÉDELME

Nem módosult.

4. INFRASTRUKTÚRA HÁLÓZATOK

4.1 KÖZLEKEDÉS

Nem módosult.

4.2 KÖZMŰVESÍTÉS

Nem módosult.

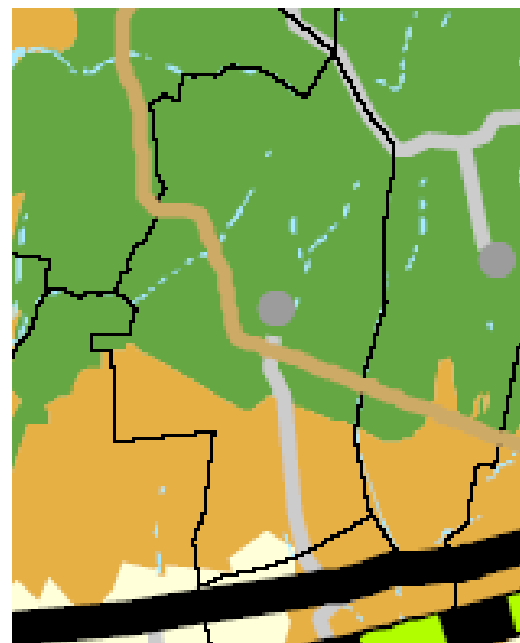
4.3 HÍRKÖZLÉS

Nem módosult.

5. A TERÜLETRENDEZÉSI TERVEKKEL VALÓ ÖSSZHANG IGAZOLÁSA

5.1. ORSZÁGOS TERÜLETRENDEZÉSI TERV (OTRT)

5.1.1 Az ország szerkezeti terve

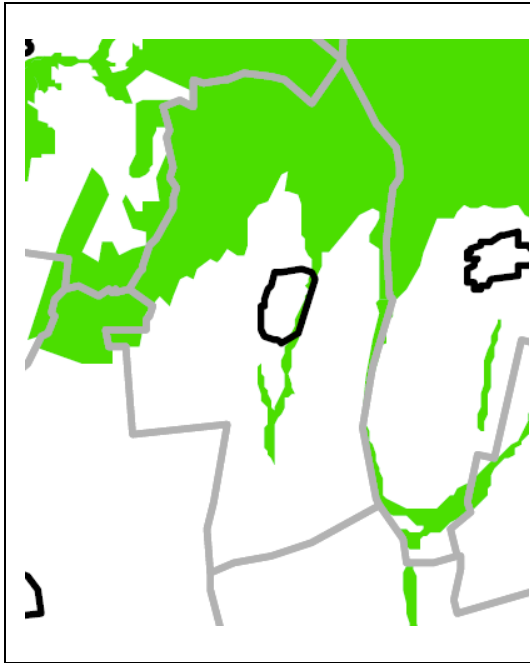


Az ország szerkezeti terve a település területének északi kétharmadát erdőgazdálkodási, déli harmadát vegyes és mezőgazdasági területfelhasználású térségként jelöli meg. Az erdőgazdálkodási térség települést övező része jelenleg mezőgazdasági művelés alatt álló, erdősítésre tervezett terület. Megjegyezzük, hogy ezek a területek az országos szőlőkataszter szerinti I. minőségi osztályú szőlőterületek. A közúthálózatot az OTrT a meglévő állapotnak megfelelően tünteti fel.

Az országos infrastruktúra hálózat részeként a szerkezeti terven megjelenik a közigazgatási területet metsző kőolaj termékvezeték.

A megye szerkezeti terve az ország szerkezeti tervével összhangban van.

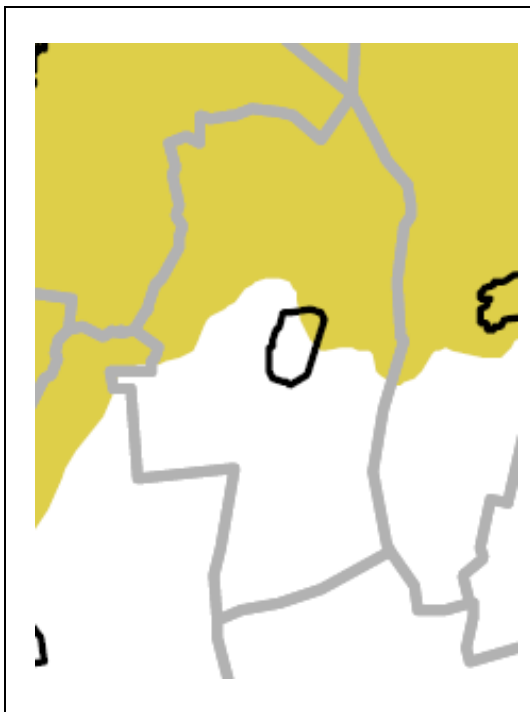
5.1.2 Országos ökológiai hálózat övezete



Az OTrT alapján a Nyugat-Mecsek tájvédelmi körzet és a közigazgatási területen húzódó vízfolyásvölgyek térsége az országos ökológiai hálózat része. Az ökológiai hálózat továbbbontását a megyei területrendezési terv tartalmazza.

A területrendezési terv az országos tervvel összhangban van.

5.1.3 Tájépvédelmi szempontból kiemelten kezelendő terület övezete




Az OTrT a közigazgatási terület északi felét tájépvédelmi szempontból kiemelten kezelendő területként határolja le.

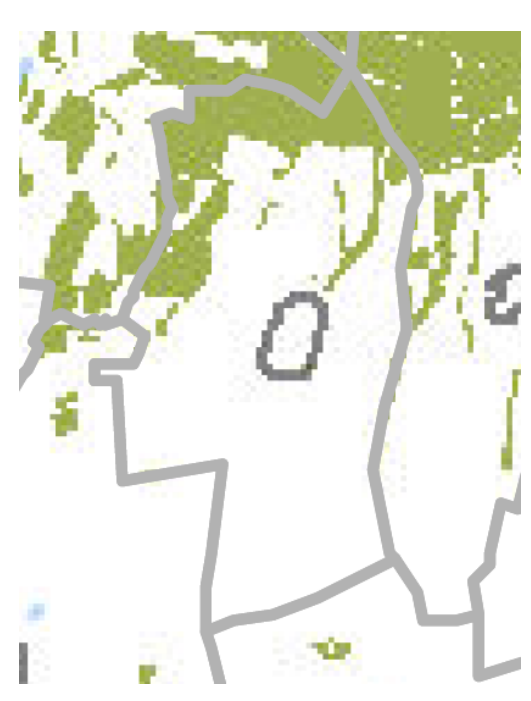
A BmTrT szerinti lehatárolás az OTrT-től eltér, az abban szereplő fogalomrendszert az OTrT felülírta.

Jelen módosítás az övezetet nem érinti.

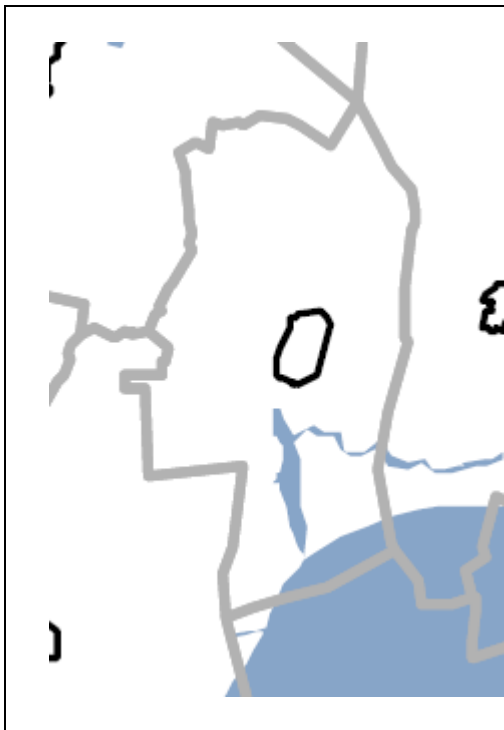
5.1.4 Jó termőhelyi adottságú szántóterület övezete

	<p>Az OTrT a közigazgatási terület délkeleti részén található apró foltban jó termőhelyi adottságú szántóterületet jelöl.</p> <p>A megyei területrendezési tervben még nem szerepel a jó termőhelyi adottságú szántóterület övezet.</p> <p>Jelen módosítás az övezetet nem érinti.</p>
--	--

5.1.6 Kiváló termőhelyi adottságú erdőterület övezete

	<p>Az OTrT a mecseki erdőség egy részét kiváló termőhelyi adottságú erdőként határolja le.</p> <p>A megyei területrendezési tervi lehatárolás és fogalomrendszer az OTrT-től eltér.</p> <p>Jelen módosítás az övezetet nem érinti.</p>
---	--

5.1.7 Országos vízminőség-védelmi terület övezete



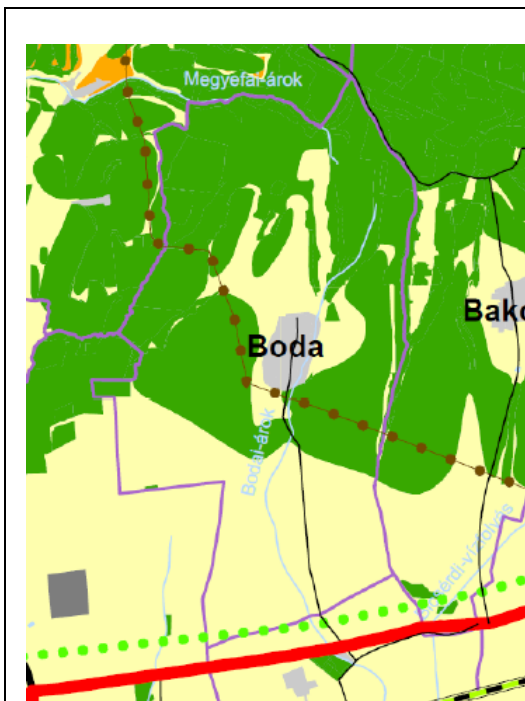
Az OTrT a közigazgatási terület déli részén jelöl vízminőség-védelmi területet.

A BmTrT-ben szereplő fogalomrendszert az OTrT felülírta, de a megyei tervben szereplő kiemelten érzékeny felszín alatti vízminőség-védelmi terület lehatárolása megegyezik az országos vízminőség-védelmi terület lehatárolásával.

Az országos övezettel kapcsolatos adatszolgáltatásban illetékes Országos Vízügyi Főigazgatóság az önkormányzat előzetes megkeresésére nem válaszolt.

5.2. BARANYA MEGYE TERÜLETRENDEZÉSI TERVE (BM TRT)

5.2.1. Baranya megye szerkezeti terve



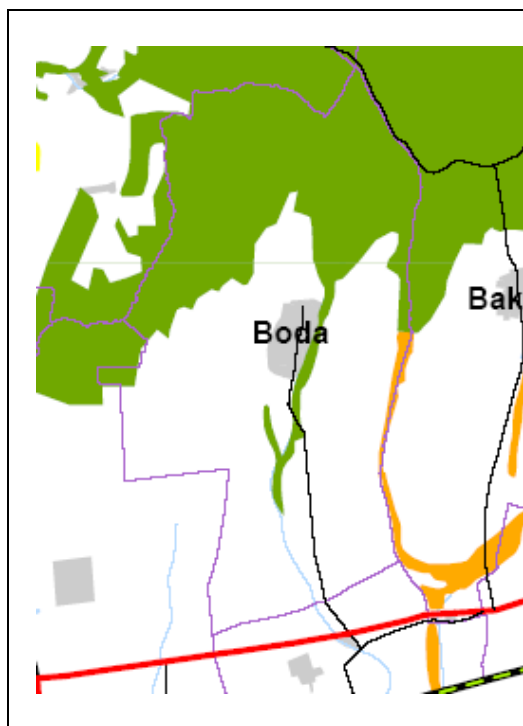
A megye szerkezeti terve a település területét erdőgazdálkodási, mezőgazdasági, vízgazdálkodási és települési térség területfelhasználási kategóriákba sorolja. A közúthálózat a kialakult állapotot követi. A közigazgatási területet a MOL kőolaj termékvezetéke metszi.

A településszerkezeti terv az elfogadásakor hatályos területrendezési tervhez igazodva határoz meg erdősítendő területeket és jelöli a tervezett úthálózati elemeket. Egyebekben a településszerkezeti terv a hatályos BmTrT-vel összhangban van.

Jelen módosítás a megyei terv szerint erdőgazdálkodási térséget érinti.

A módosítás során az erdőgazdálkodási térség (868,15 ha) a tervezett különleges beépítésre nem szánt terület kijelölésével 1,2 hektárral (kb. 0,1%) csökken. Az erdőgazdálkodási térségben maradó terület az eredeti 99,99%-a, ami megfelel az OTrT 6.§ (2) a) pontjának (legalább 85%).

5.2.2. Magterület, ökológiai folyosó és pufferterület övezete



A Nyugat-Mecsek Tájvédelmi Körzet területe és a közigazgatási területet észak-déli irányban metsző Bodai-patak és mellékágának térsége az országos ökológiai hálózaton belüli magterület, a keleti közigazgatási határon húzódó árok térsége pedig ökológiai folyosó.

A településszerkezeti terv az övezetet a megyei tervhez igazodva tünteti fel.

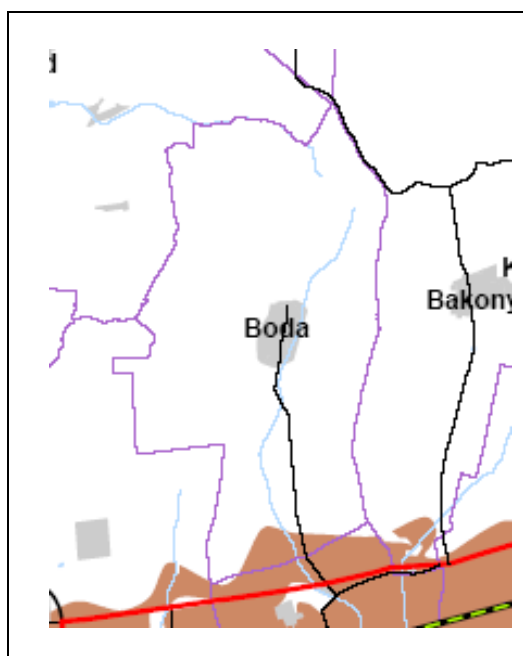
Jelen módosítás a Bodai-patak térségében található magterületet érinti.

A területen az OTrT előírásaihoz igazodva beépítésre szánt terület kijelölésére nem kerül sor.

A BMK KTF Környezetvédelmi és Természetvédelmi Szakértői Osztály az előzetes tájékoztatási szakaszban kérte a véleményezési anyagot szaktervező által készített tájvédelmi szakértői anyaggal alátámasztani.

A szakértői anyagot a tervismertetés tartalmazza.

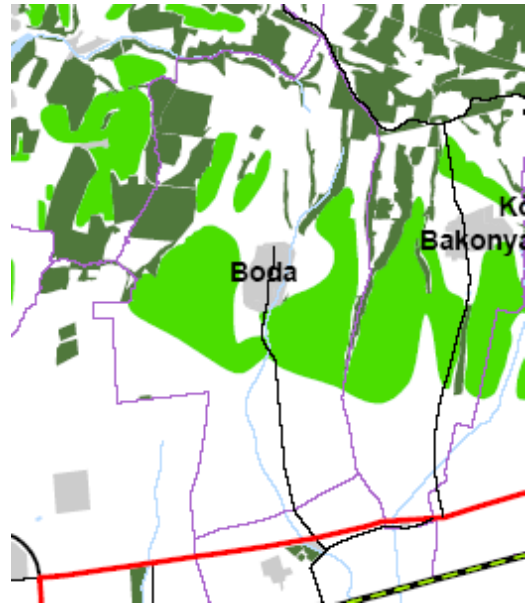
5.2.3. Kiváló termőhelyi adottságú szántóterület övezete



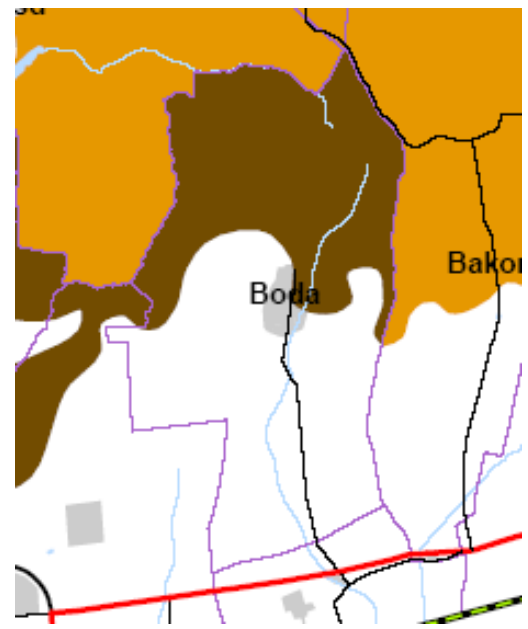
A BmTrT szerinti lehatárolást az OTrT módosítása felülírta.

Eszerint Boda közigazgatási területe az övezetet nem érinti.

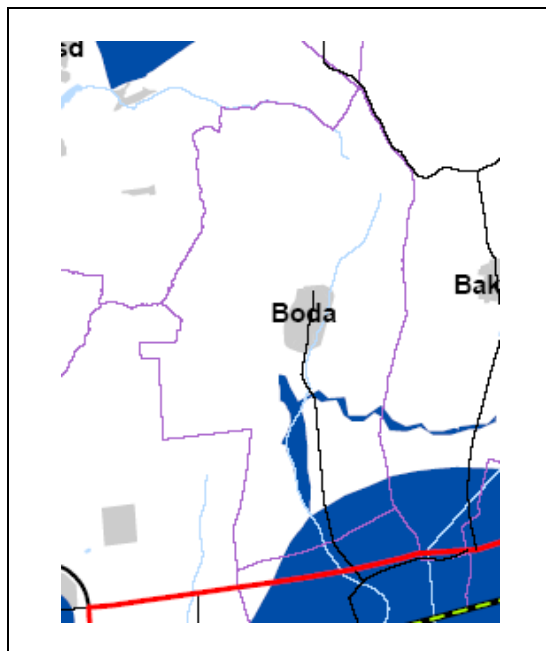
5.2.4. Kiváló termőhelyi adottságú erdőterület és erdőtelepítésre alkalmas terület övezete

	<p>A fogalomrendszert az OTrT felülírta (az új fogalom: kiváló termőhelyi adottságú erdőterület és erdőtelepítésre javasolt terület).</p> <p>A kiváló termőhelyi adottságú erdőterület megyei tervi lehatárolása az OTrT-ben jelölttől eltér.</p> <p>A településszerkezeti terv erdőtelepítésre az elfogadásakor hatályos BmTrT alapján jelölt ki területeket.</p> <p>Jelen módosítás erdőtelepítésre alkalmas területet érint. Amennyiben a fogalom megegyezik az „erdőtelepítésre javasolt terület” fogalommal, jelen módosítás az OTrT vonatkozó előírásával (19/A.§) nem ellentétes.</p>
---	--

5.2.5. Országos és térségi jelentőségű tájképvédelmi terület övezete

	<p>Az országos jelentőségű, illetve a térségi jelentőségű tájképvédelmi terület fogalmakat az OTrT módosítása megszüntette, a BmTrT szerinti lehatárolást felülírta.</p> <p>Fenti fogalmak helyébe egységesen a „tájképvédelmi szempontból kiemelten kezelendő terület” fogalom lépett.</p> <p>Az új fogalom-meghatározás szerinti lehatárolást ld. az OTrT-vel foglalkozó fejezetben.</p>
---	--

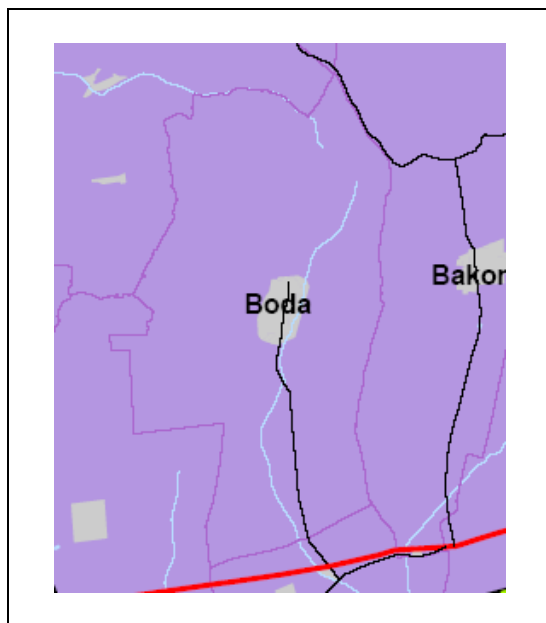
5.2.6. Kiemelten érzékeny felszín alatti vízminőség-védelmi terület övezete



A fogalmat az OTrT módosítása megszüntette, helyébe a korábbi meghatározást kibővítő „Országos vízminőség-védelmi terület övezete” fogalom lépett, de a területi lehatárolás nem változott.

A településszerkezeti terv a Tortyogói vízbázis felszíni „B” hidrogeológiai védőterületének határát tünteti fel. A jelen módosítással érintett 041/1 hrsz.-ú földrészlet a védőterületen helyezkedik el. A területen a vízbázisok, a távlati vízbázisok, valamint az ivóvízellátást szolgáló vízi létesítmények védelméről szóló 123/1997. (VII.18.) Korm. rendelet előírásait kell betartani.

5.2.7. Földtani veszélyforrás terület övezete



A Bm TRT az érintett települések közigazgatási területét jelöli részletes belső területi lehatárolás nélkül.

A módosítással érintett terület a Bányakapitányság felszínmozgásos területek kataszterében nem szerepel. A vonatkozó előírásokat a HÉSZ tartalmazza (HÉSZ 5.§ (5) bekezdés: Geotechnikai követelmények).

5.3. EGYÉB

5.3.1 Szőlőkataszter

A települést körülvevő általános és kertes mezőgazdasági területek termőhelyi adottságuk révén az országos szőlőkataszter szerinti I. és II. osztályú szőlőterületnek minősülnek. Ezeken a területeken az OTRT szerint beépítésre szánt terület nem jelölhető ki. Az önkormányzat a távlati fejlesztési elképzelések között szereplő ökofalu megvalósítása érdekében a Mezőgazdasági Szakigazgatási Hivatal Központ Növénytermesztési és Kertészeti Igazgatóságánál kezdeményezte az érintett terület vonatkozásában a

szőlőkataszter módosítását. A módosítás megtörtént, a településszerkezeti terv a módosított területet tünteti fel.

6. BIOLÓGIAI AKTIVITÁSÉRTÉK SZÁMÍTÁS

Nem módosult.

Boda Község Önkormányzata Képviselő-testületének 59/2010.(VI.03.) sz. határozatával elfogadva.

Boda, 2010. június 3.

*Kovács Győző s.k.
polgármester*

*Dr. Schindler Andrea s.k.
jegyző*

Boda Község Önkormányzata Képviselő-testületének sz. határozatával módosítva.

Boda,

*Kovács Győző s.k.
polgármester*

*..... s.k.
jegyző*